

Kaavoitusaloite tuulivoimaosayleiskaavan laatimiseksi Ilosenmäen tuulivoimahankkeeseen

Asia

Wpd Suomi Oy esittää maankäyttö- ja rakennuslain (MRL, 1999/132) 77a §:n mukaisen oikeusvaikutteisen osayleiskaavan laadinnan aloittamista Ilosenmäen tuulivoimahanketta varten Rautalammin kunnan alueella.

Osayleiskaavassa tulee noudattaa MRL 77 b §:n mukaisia tuulivoimarakentamista koskevan yleiskaavan erityisiä sisältövaatimuksia. Ilosenmäen tuulivoimahanke sijoittuu Rautalammin kunnan lounaisosaan. Esitämme, että kaavoitushanke teetetään konsulttityönä, josta syntyvistä ulkopuolisista kustannuksista vastaisi wpd Suomi Oy.

Hakija

Wpd Suomi Oy kuuluu wpd-konserniin, joka on yksi johtavista tuulivoima-alan toimijoista. Wpd:n osaamiseen kuuluvat sekä tuulivoima- että aurinkoenergiahankkeet aina hankekehityksestä rakennuttamiseen ja valmiin tuuli- tai aurinkovoimapuiston huoltoon ja ylläpitoon.

Wpd aloitti toimintansa Suomessa vuonna 2007. Tähän mennessä olemme rakentaneet Suomeen seitsemän tuulivoimapuistoa ja yhteensä 116 tuulivoimalaa. Toimistomme sijaitsevat Espoossa ja Oulussa. Suomessa työntekijöitä on 30.

Wpd on lähtöisin Saksasta, jossa yhtiön toiminta käynnistyi noin 30 vuotta sitten. Koko wpd-konsernissa työskentelee maailmanlaajuisesti noin 4000 työntekijää. Wpd:llä on toimintaa 31 maassa ja rakennettuja tuulivoimaloita maailmanlaajuisesti 2750.

Ilosenmäen tuulivoimahanke

Ilosenmäen tuulivoimapuistoon sijoittuisi alustavasti enintään 22 tuulivoimalaa. Tuulivoimaloiden sijoittelu kaava-alueen sisällä ja tuulivoimaloiden lopullinen lukumäärä tarkentuvat kaavoitus- ja YVA-menettelyjen aikana. Voimalat olisivat yksikkötehoiltaan enintään 10 MW. Voimalan tornin korkeus on maksimissaan 200 metriä ja roottorin

halkaisija 200 metriä. Voimalan kokonaiskorkeus (roottorin lapa mukaan lukien) olisi siten enimmillään 300 metriä.

Tuulivoimapuiston sisäinen sähkönsiirto toteutetaan maakaapeleilla. Tuulivoimapuiston liittämiseksi valtakunnan verkkoon on useita vaihtoehtoja, joita tullaan tarkastelemaan ympäristövaikutusten arviointimenettelyssä (YVA) kaavoitusmenettelyn rinnalla. Ilosenmäen tuulivoimahanketta tullaan esittämään toteutettavaksi erillismenettelyinä, eli YVA:n ja kaavan laatiminen toteutetaan erillisinä.

Kaava-alue

Tuulivoimapuiston alustava kaava-alue Rautalammissa on esitetty liitteessä 1. Alue sijoittuu Rautalammin kunnan lounaiskulmaan 15-20 km etäisyydelle Rautalammin keskustasta. Alustava kaava-alue sijoittuu kokonaisuudessaan Rautalammin puolelle, mutta rajautuu Pohjois-Savon ja Keski-Suomen maakuntarajaan sekä Konneveden ja Hankasalmen kuntiin. Kaava-alueen sijainti on havainnollistettu liitteessä 2. Alustava kaava-alue on yhteensä noin 2 400 hehtaarin kokoinen. Puolustusvoimat ei vastusta 22 tuulivoimalan kokoista hanketta alueella.

Wpd Suomi Oy on solminut maanvuokrasopimukset 83 %:iin alustavan kaava-alueen maa-alasta (tilanne syyskuussa 2024). Maanvuokraneuvottelut ja mahdollisuus maanvuokrasopimuksen solmimiseen jatkuvat kaavoitusmenettelyn edetessä. Tuulivoimapuiston kaava-alueelle sijoittuvat tuulivoimalat perustuksineen, niitä yhdistävät maakaapelit, tuulivoimapuiston sähköasemat sekä tuulivoimaloiden väliset yhdystiet. Kaava-alue ehdotetaan alustavasti rajattavan tuulivoimapuistoalueen rajojen mukaisena, kuitenkin niin, että kaava-alue voidaan myöhemmin tarvittaessa tarkistaa.

Alustavan kaava-alueen pohjoisosaan sijoittuu Iso Siimarinmäen luonnonsuojelualue (Natura 2000 SAC) ja aivan hankealueen eteläosassa maakuntarajalla sijaitsee arvokas kallioalue. Kaava-alueen ulkopuolella pohjoisessa sijaitsee arvokas kallioalue. Etelä-Konneveden kansallispuisto sijaitsee kaava-alueen pohjois- ja koillispuolella. Kaava-alueen sisällä olevat arvokkaat kohteet huomioidaan jo lähtökohtaisesti voimalasuunnittelussa. Kansallispuistoon kiinnitetään erityistä huomiota hankkeen maisemavaikutusten arvioinnissa.

Yleis- ja maakuntakaavoitus

Ilosenmäen alueella ei ole tällä hetkellä tuulivoima-alueen maakuntakaavamerkintää eikä Pohjois-Savon maakuntakaava 2040 2. vaiheen kaavaehdotuksessa ole huomioitu aluetta tuulivoimapotentialisena alueena. Pohjois-Savon maakuntakaavan 3. vaihe on käynnistynyt ja kaavan osallistumis- ja arviointisuunnitelma on ollut nähtävillä. Wpd Suomi Oy edistää omalta osaltaan Ilosenmäen tuulivoima-alueen sisällyttämistä Pohjois-Savon maakuntakaava 2040 3. vaiheeseen. Tuulivoimahankkeen yleiskaavoituksen, hankkeen ympäristövaikutusten arviointimenettelyn sekä maakuntakaavoituksen on mahdollista edetä rinnakkain.

Hankealueella ei ole oikeusvaikutteista yleis- eikä asemakaavaa ja alue on pääosin metsätalouskäytössä. Hankealueen koillis-/ itäpuolella on voimassa oleva Etelä-Konneveden

rantaosayleiskaava. Hankkeen alustavan kaava-alueen itäinen raja kulkee rantaosayleiskaavan rajan välittömässä läheisyydessä.

Sekä voimassa olevassa Pohjois-Savon maakuntakaavassa 2030 että valmisteilla olevan Pohjois-Savon maakuntakaavan 2040 2. vaiheen kaavaehdotuksessa alustavan kaava-alueen lounaisreunassa maakuntarajalla on erityisiä ympäristöarvoja sisältävän maa- ja metsätalousvaltaisen alueen suunnittelumääräysmerkintä (arvokas kallioalue, mainittu myös yllä hankealueen kuvauksessa). Pohjois-Savon maakuntakaava 2040 2. vaiheen ehdotuksessa alueen koillis päätyyn sijoittuu osana laajempaa kokonaisuutta oleva luonnon ydinalue merkintä. Lisäksi hankkeen alustava kaava-alue sisältyy laajan metsäpeitteisen alueen merkintään.

Vaikutusten selvittäminen hankkeen aikana

Tuulivoimahankkeen vaikutukset selvitetään MRL:n ja YVA-lain (252/2017) mukaisissa menettelyissä.

Hankkeen suunnittelualue ja voimaloiden sijainti tarkentuvat osayleiskaava- ja ympäristövaikutusten arviointimenettelyssä saadun tiedon ja palautteen perusteella. Selvityksiä täydennetään tarvittaessa koko hankkeen ajan. YVA-lain mukaisessa menettelyssä tuotettuja selvityksiä ja vaikutusten arviointeja voidaan hyödyntää osayleiskaavamenettelyssä soveltuvin osin.

Hankkeessa panostetaan avoimuuteen ja vuorovaikutukseen kunnan, viranomaisten sekä alueen asukkaiden ja maanomistajien kanssa. Hankkeessa järjestetään osayleiskaavan laatimiseen sekä ympäristövaikutusten arviointiin liittyviä yleisötilaisuuksia. Wpd Suomi Oy viestii hankkeistaan aktiivisesti.

Kustannusten jakautuminen

Tuulivoimayleiskaavoituksen maksut perustuvat MRL (1999/132) 77 c §:n mukaisesti tuulivoimarakentamista ohjaavan yleiskaavan laatimiskustannuksiin ja kunta perii yleiskaavan laatimisesta aiheutuneet kustannukset kokonaan tai osittain.

Esitämme, että kaavoitushanke teetetään konsulttityönä, josta syntyvistä kustannuksista vastaa wpd Suomi Oy. Wpd Suomi Oy vastaa muista kaavoituskustannuksista kaavoitussopimuksessa määriteltyjen ehtojen mukaisesti. Wpd Suomi Oy teettää lakisääteisen ympäristövaikutusten arviointimenettelyn ja vastaa tarvittavien suunnitelmien, selvitysten ja vaikutusarviointien kustannuksista.

Wpd Suomi Oy ehdottaa, että kunnan tuulivoimayhtiölle osoittama kaavoitusmaksu määritellään maksettavaksi joko toteutuneiden kustannusten mukaan esimerkiksi tuntiveloitukseen perustuvalla laskutustavalla ennalta sovitun budjetin mukaisesti, tai arvioitavien tosiasiallisten kustannusten mukaisesti. Lisäksi wpd Suomi Oy ehdottaa, että Rautalammin kunta vastaa omista hallinnollisista kustannuksistaan osayleiskaavan käsittelyvaiheisiin liittyvissä lakisääteisissä tehtävissään siltä osin kuin kustannuksia ei ole sisällytetty kaavoitussopimukseen.



KAAVOITUSALOITE
Rautalammin kunta

25.9.2024

4 (4)

Lisätietoja

Toivomme Rautalammin kunnan suhtautuvan myönteisesti kaavoitusaloitteeseen. Annamme mielellämme lisätietoja hankkeesta.

Yhteyshenkilönä asiassa toimii hankekehityspäällikkö Tiina Vikman, 040 1587 407,
t.vikman@wpd.fi

Kunnioitavasti,
wpd Suomi Oy

Heikki Peltomaa
Toimitusjohtaja

Litteet

- LIITE 1 Ilosenmäen tuulivoimahankkeen alustava kaava-alue
LIITE 2 Kaava-alueen sijainti Rautalammillä



Koordinaattijärjestelmä: ETRS-TM35FIN © wpd Suomi Oy / Maastokartta Maanmittauslaitos 09/2024

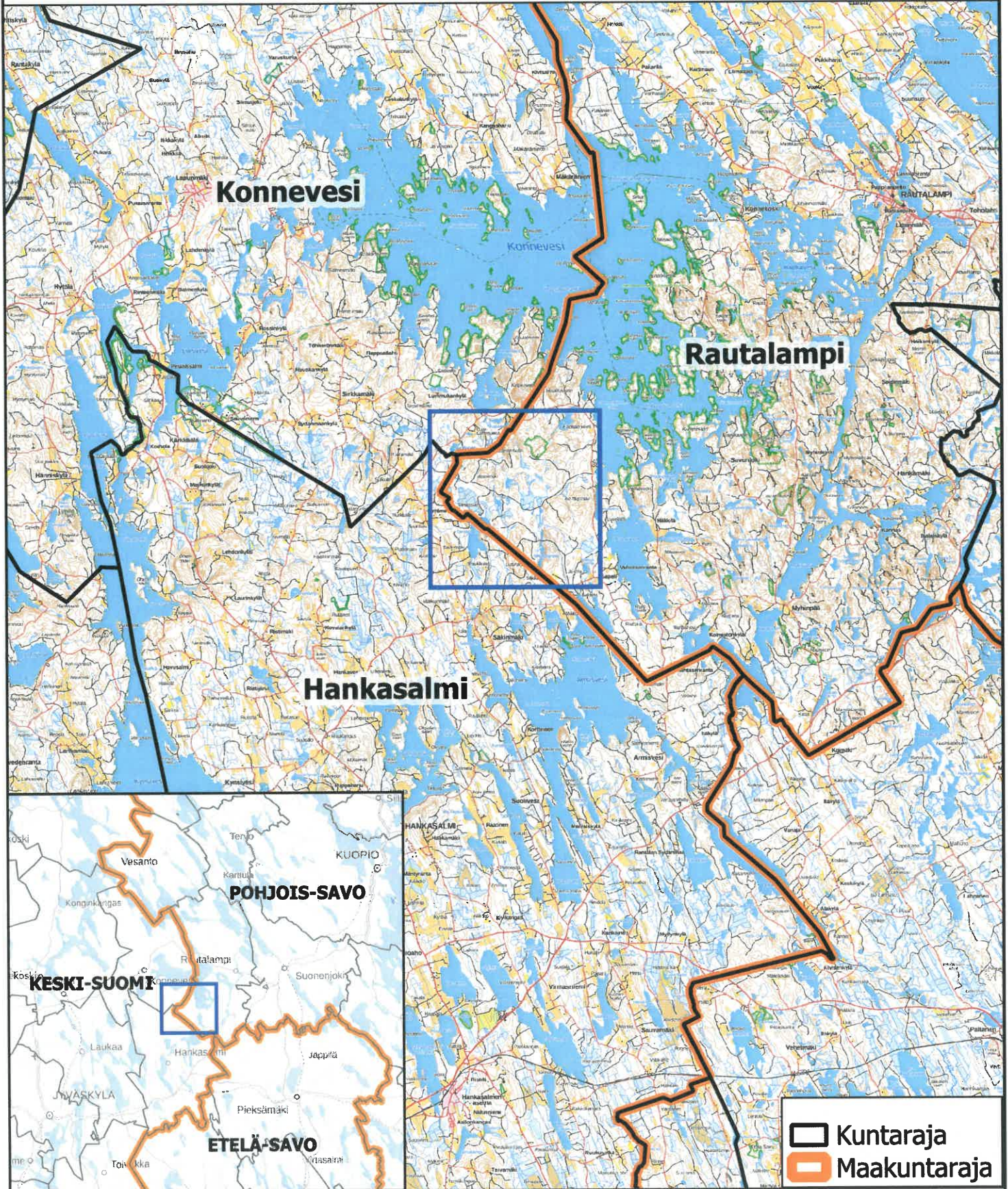
Tämän kartan sisältämä informaatio on tuotettu digitaalisista ja ei-digitaalisista lähteistä, ja siinä saattaa esiintyä epätarkkuuksia.

0 1 2 km



Mittakaava (A4): 1:40 000
Tekijä: Saara Pellikka
Päivämäärä: 17.9.2024





Koordinaattijärjestelmä: ETRS-TM35FIN © wpd Suomi Oy / Maastokartta Maanmittauslaitos 09/2024

Tämän kartan sisältämä informaatio on tuotettu digitaalisista ja ei-digitaalisista lähteistä, ja siinä saattaa esiintyä epätarkkuuksia.

0 2,5 5 7,5 10 km



Mittakaava (A4): 1:200 000

Tekijä: Saara Pellikka

Päivämäärä: 16.9.2024

